



# Monteringsanvisning PERGOSOL PERGOLA

*Control the light  
enjoy the space*



# PERGOSOL

Pergosol pergola er en elegant og funksjonell løsning som lar deg nyte din terrasse eller hage komfortabelt uansett vær. Solid konstruksjon og høy kvalitet gjør den til en perfekt kombinasjon av estetikk og funksjonalitet.

## Generelle egenskaper:

- **Type:** frittstående pergola, designet for utendørs bruk
- **Betjening:** manuell, ved hjelp av en ergonomisk hånd sveiv
- **Bruk:** beskyttelse mot sol, regn og vind i henhold til EN 13659

## Takkonstruksjon:

- Taket på pergolaen består av justerbare lameller som enkelt kan åpnes og lukkes manuelt.
- Systemets konstruksjon lar lamellene settes i en hvilken som helst posisjon, slik at mengden lys under pergolaen kan tilpasses etter behov.
- Lamellene gir effektiv sol- og regnbeskyttelse under pergolaen.
- Åpningsvinkelen på de låsbare lamellene kan variere med ca. 2° som er en vanlig egenskap av systemet på grunn av teknologiske forskjeller av komponenter.

## Drenering av vann:

- Pergolaen er utstyrt med et integrert dreneringssystem som leder regnvann gjennom takrenner og søyler.
- Hvor effektiv dreneringen er, avhenger av korrekt montering og tetting, samt av værforholdene og intensitet av nedbør.
- **Merk:** Dette produktet er ikke egnet for bruk under snøfall eller når det er dekket av is. Under slike forhold skal lamellene holdes i åpen posisjon.

## Miljø og drift:

- Produktet avgir ingen giftige stoffer under bruk.
- Bruk er kun mulig innenfor det temperaturområdet som er angitt i bruksanvisningen.
- Pergolaen må ikke brukes under kraftig regn, storm eller om vinteren.

## Tilleggsutstyr:

Pergolaen kan utstyres med sidepaneler, som øker beskyttelsen mot sol og vind og forbedrer brukerkomforten.

Dimensjoner på systemmodulen	Bredde (w)	Lengde (L)	Høyde med åpne lameller
Bærekonstruksjon 3x3	300 cm	314 cm	2615 cm
Bærekonstruksjon 3x4	300 cm	404 cm	2615 cm
Bærekonstruksjon 4x4	400 cm	404 cm	2615 cm
Bruksområde			
Bredde på lamell	180 mm		
Brukstemperatur	fra +10 °C til +40 °C (åpne og lukke lameller) og fra -30 °C til +50 °C (bærekonstruksjon)		
Luftfuktighet	90% uten kondensasjon (justering av lameller) og full fuktighetsområde (bærekonstruksjon)		
Maksimal belastning på taket	0,9kN/m <sup>2</sup> = ~90kg/m <sup>2</sup>		
Montering			
Kan brukes	Utenfor		
Forankring	Til bærende underlag		

## Sikkerhetsregler

For å garantere sikkerhet, konstruksjonens holdbarhet og opprettholdelse av garantien, må man følge nedenstående regler ved bruk og montering av Pergosol pergolaer:

### Bruksanvisning:

- Det er farlig å bruke pergolaen under ekstreme værforhold, for eksempel storm, kraftig vindkast, hagl og snøfall.
- Ved varsel om sterk vind eller snøfall må lameller stå i åpen posisjon og snøen må fjernes fra taket.
- Pergolaen må ikke brukes når lamellene er dekket av is eller når lufttemperaturen er høyere enn den som er angitt i bruksanvisningen.
- Det er forbudt å klatre opp på pergolakonstruksjonen - det er fare for ulykker og skade på produktet.
- Produktet er kun egnet for utendørs bruk, i samsvar med den planlagte anvendelsen.

### Produktbeskyttelse og garantikrav:

- Det er forbudt å foreta noen form for strukturelle endringer, ombygginger eller tekniske modifikasjoner. Eventuelle endringer utført av brukeren vil føre til umiddelbart tap av garantien.
- Installasjons- og bruksanvisningen må følges i sin helhet, ikke bare utvalgte deler. Hvis dette ikke respekteres, kan det føre til skader og bortfall av garantien fra forhandlerens side.

### Valg av plass til installasjon:

Velg plasseringen av pergolaen fornuftig før montering:

- Unngå montering under trær med overhengende grener som kan skade konstruksjonen.
- Ikke monter pergolaen i regnvær eller sterk vind.
- Dersom pergolaen skal monteres i nærheten av en bygning, sjekk plassering av takrenner og dreneringssystem for å unngå oversvømmelse eller kollisjon

Pergolaen skal kun monteres på et stabilt, jevnt underlag. Vi anbefaler følgende:

- En fundamentplate av betong eller
- Betongblokker på minst 0,4 x 0,4 x 0,7 m for hver stolpe (ca. 250 kg)
- Solid forankring til underlaget med ekspansjonsbolter på de konstruksjonsmessig forutsatte plasseringene.

### Ytterligere kommentarer:

Selv om pergolaen er motstandsdyktig mot kraftig regn, kan den ikke garanteres å være helt vanntett under ekstreme værforhold - vann kan renne ut gjennom koblinger og tetninger. Regelmessig inspeksjon og vedlikehold vil øke produktets levetid og brukskomforten.

## Vedlikehold og pleie

For å sikre at din Pergosol pergola fungerer optimalt i mange år, anbefaler vi følgende:

- Vask konstruksjonen med en myk klut og et mildt rengjøringsmiddel; ikke bruk høytrykksspylere eller sterke kjemikalier.
- Rengjøring av takrenner og avløp - fjern løv og rusk regelmessig.
- Kontroller lamellmekanismen - smør de bevegelige delene med silikonspray om nødvendig.
- La lamellene stå i åpen posisjon om vinteren og fjern snø og is fra konstruksjonen.
- Utfør en tilstandskontroll en gang i året, spesielt skruer, tetninger og fester.



### **Nødvendig utstyr for montering:**

1. Løfter (2 stk.) eller fire sterke personer
2. Stige (2 stk.)
3. Unbrakonøkkelsett (best med 3 mm, 4 mm, 5 mm, 6 mm)
4. Fastnøkler (spesielt 13 mm)
5. Torxnøkkelsett eller torxskrutrekker (Tx15)
6. Bøyd spisstang



Se en video med monteringsinstruksjoner

---

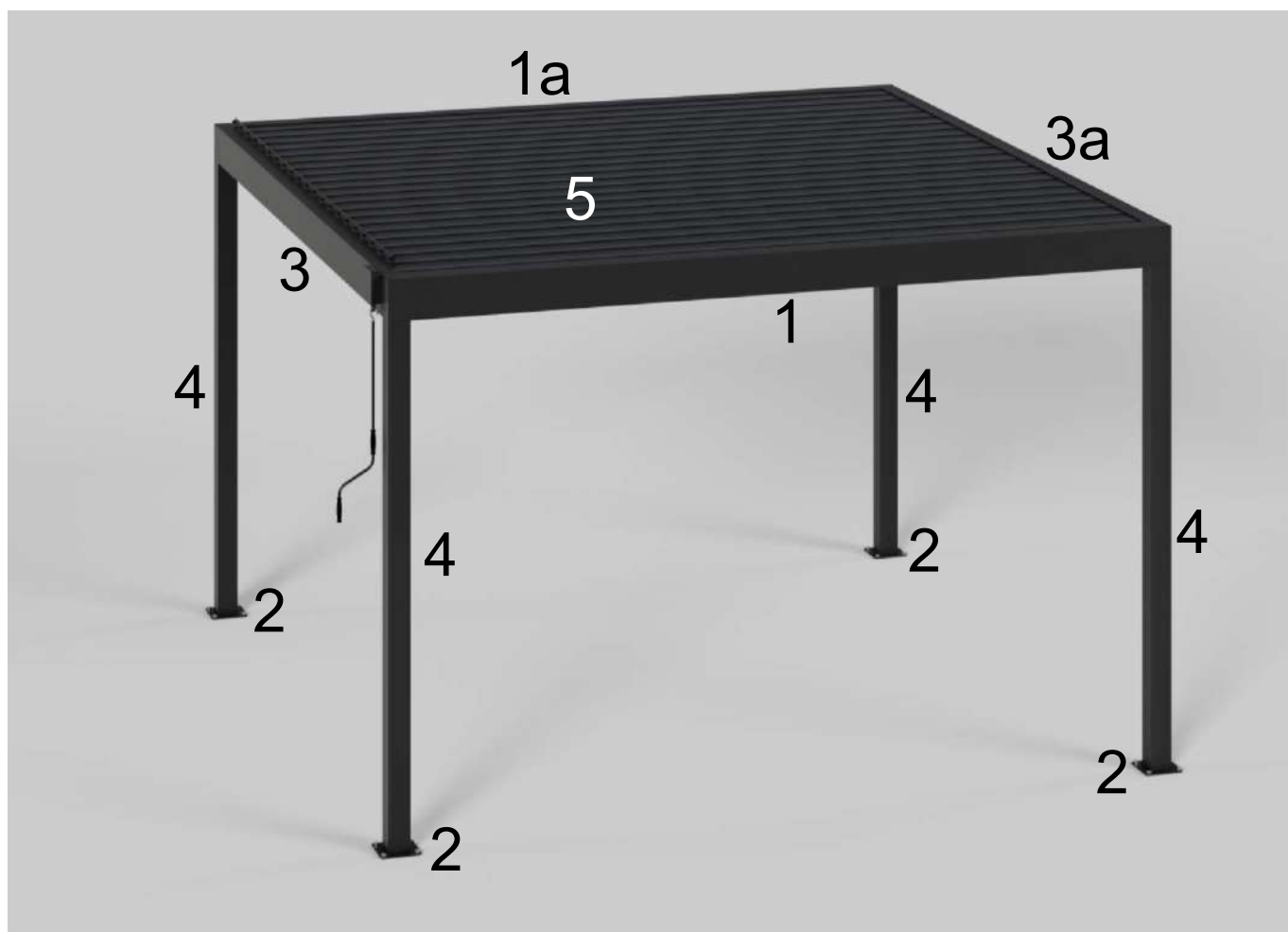
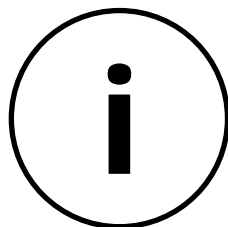
Behold denne monteringsanvisningen

Ved å kjøpe direkte fra produsenten er du garantert full kundeservice og support ved eventuelle problemer eller spørsmål. Våre produkter leveres med en langsiktig garanti slik at du kan bruke pergolaen din uten komplikasjoner i mange år.

**Vi garanterer tilgjengelighet av reservedeler i opptil 10 år!  
Pulverlakk er dekket av en 5-års garanti.**

# Deleliste

Navn	4x4	3x4	3x3
	Mengde	Mengde	Mengde
M8 mutter, sekstant, selvgjengend	37	37	32
8,4 skive	48	48	48
M5 x 16 unbrakoskrue, panhode	2	2	2
M5 x 20 unbrakoskrue, konisk	2	2	2
M6 x 20 unbrakoskrue, konisk	6	6	6
M8 x 140 unbrakoskrue, konisk	16	16	16
M8 x 20 unbrakoskrue, konisk	40	40	40
M8 x 45 unbrakoskrue, konisk	8	8	8
M8 x 140 festebolt, sekstant	32	32	32
M5 x 8 unbrakoskrue, sylinderhode	4	4	4
M6 x 40 unbrakoskrue, sylinderhode	3	3	3
M8 x 25 unbrakoskrue, sylinderhode	21	21	16
M6 x 12 unbrakoskrue, sylinderhode, senkhode	15	15	12
3,2 x 18 saks splint	20	20	15
<b>Håndsveiv 150 cm DB703STR</b>	1	1	1
<b>Adapter 9:1 for sveivmekanisme</b>	1	1	1
<b>30 x 5 4G blokkeringslist</b>	4	4	4
<b>30 x 5 3G blokkeringslist</b>	1	1	0
<b>30 x 5 2G blokkeringslist</b>	1	1	0
<b>Glidelager MFM-1016-08</b>	41	41	31
<b>8 x 18 Glideskive GTM-0818-020</b>	21	21	16
<b>Monteringsplate for sveivmekanisme</b>	1	1	1
<b>Brakett for sveivmekanisme</b>	1	1	1
<b>Dekkplate for sveivmekanisme</b>	1	1	1
<b>Kobling mellom profil og søyle</b>	4	4	4
<b>Kobling mellom bakre/ fremre profil og sideprofil</b>	4	4	4
<b>PB100 brakett</b>	20	20	20
<b>PB80 brakett</b>	8	8	8
<b>110 x 200 magnetplate</b>	4	4	4
<b>Bunnplate</b>	4	4	4
<b>Ben</b>	4	4	4
<b>Deksel</b>	2	2	2
<b>8 x 25 glideskive</b>	20	20	15
<b>Drivstang</b>	1	1	1
<b>Høyre sideprofil (3)</b>	1	1	1
<b>Venstre sideprofil (3a)</b>	1	1	1
<b>Lamell (5)</b>	21	21	16
<b>Dekklister</b>	2	2	2
<b>Fremre profil (1)</b>	1	1	1
<b>Bakre profil (1a)</b>	1	1	1
<b>Søyle (4)</b>	4	4	4
Kartong med lameller	7	7	6
Kartong med søyler (med tilbehør)	1	1	1
Kartong med bakre og fremre profil	1	1	1
Kartong med sideprofiler	1	1	1



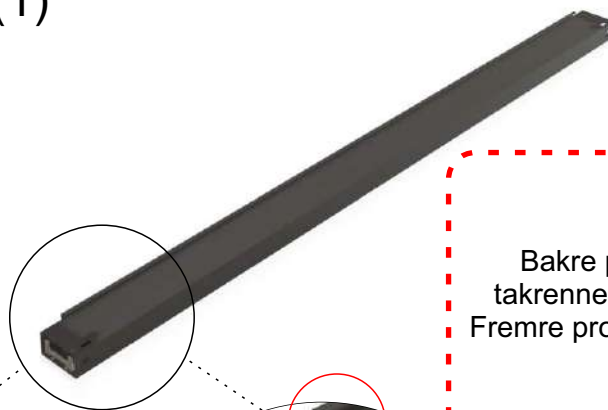
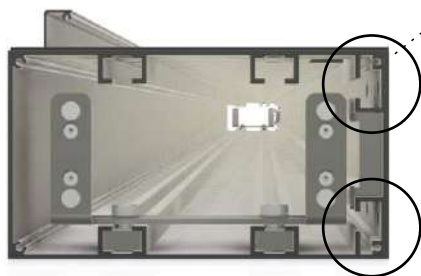
1. Bakre profil
- 1a. Fremre profil
2. Ben
3. Høyre Sideprofil (med drivstang)
- 3a. Venstre sideprofil
4. Søyer
5. Tak med lameler


**For neste monteringsstrinn trenger du:**

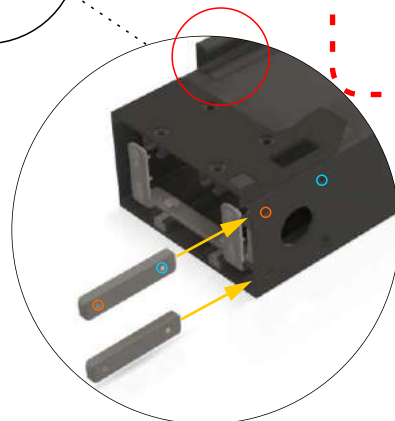
- 1 stk. Bakre profil (1)
- 1 stk. Fremre profil (1a)
- 8 stk. PB100 brakett
- 8 stk. PB80 brakett
- 4 stk. Kobling mellom profil og søyle
- 4 stk. Kobling mellom fremre/bakre profil og sideprofil
- 32 stk. M8 x 140 festebolt, sekskant
- 32 stk. 8,4 skive

## Klargjøring av bakre profil (1)

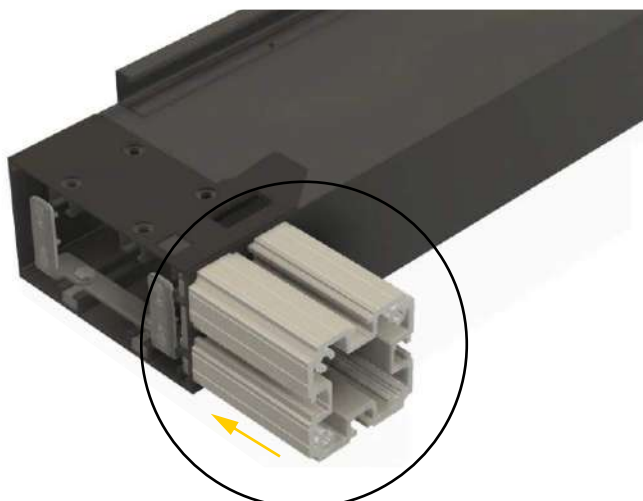
1. Sett inn PB100 brakettene i de markerte posisjonene.



  
Bakre profil er den med  
takrennen vendt nedover.  
Fremre profil har takrennen  
vendt oppover.

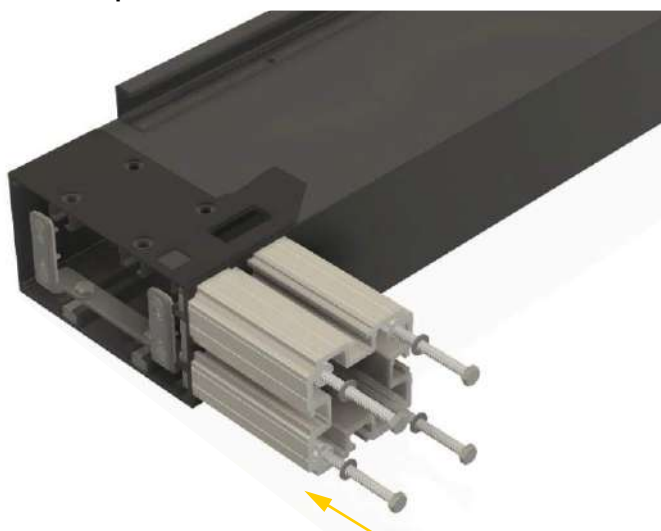


2. Legg på koblingen mellom bakre profil og søylen.

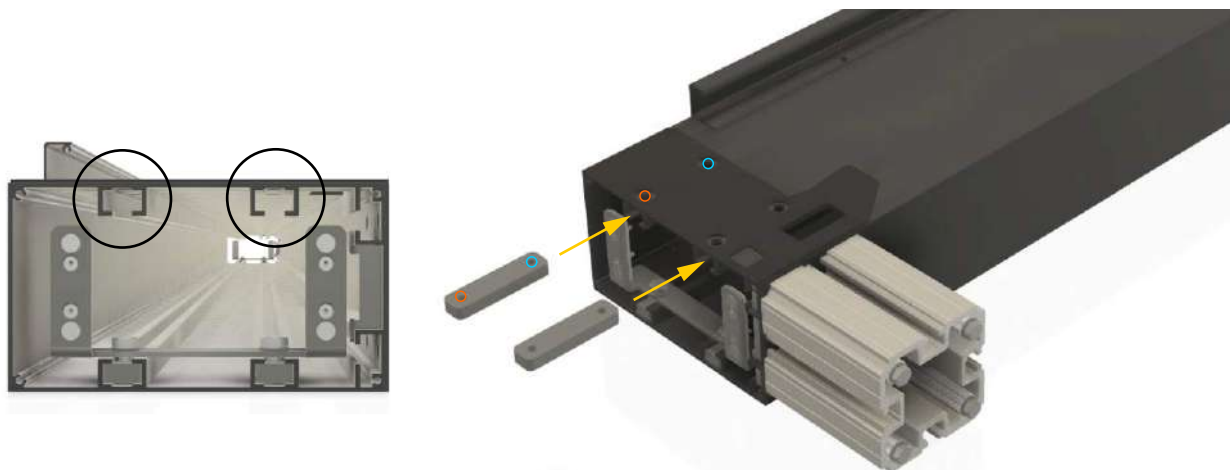


  
  
Bruk delen uten hullet.

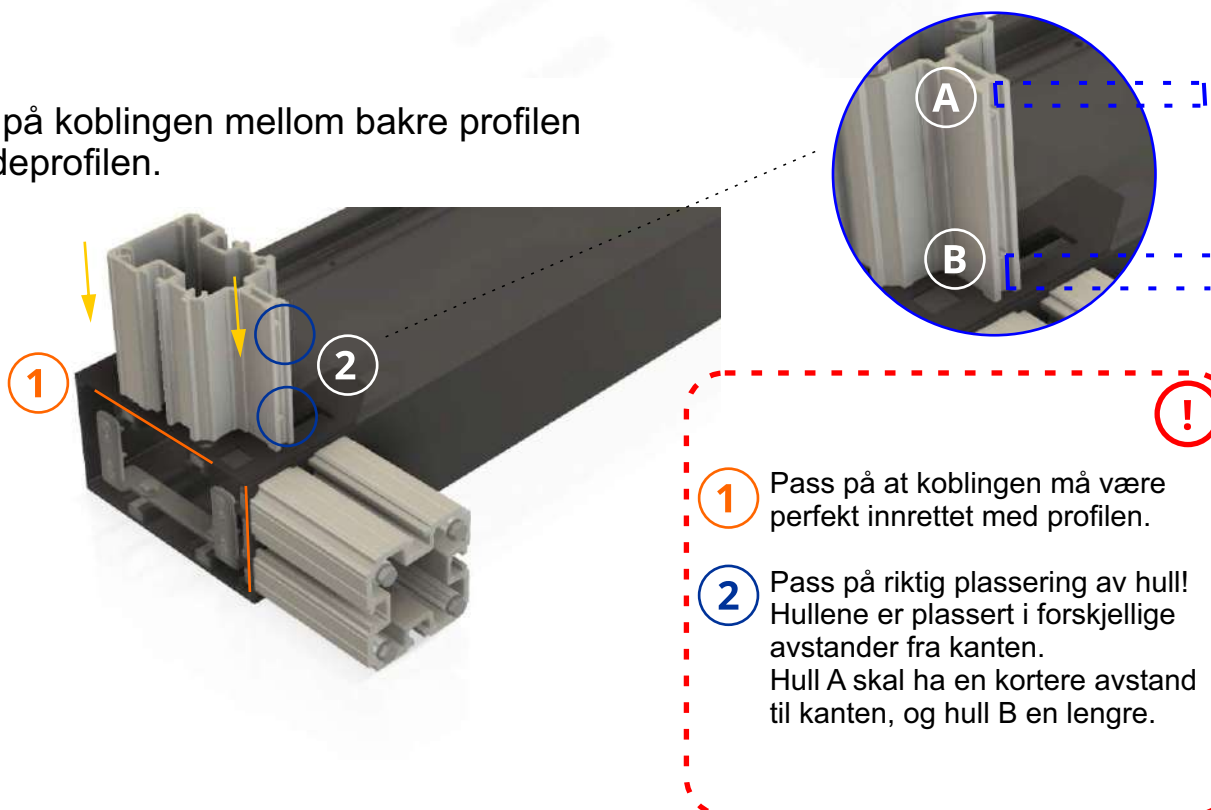
3. Monter koblingen til profilen med bruk av M8 x 140 festebolter.  
Husk å bruke skiver på hver av festeboltene.



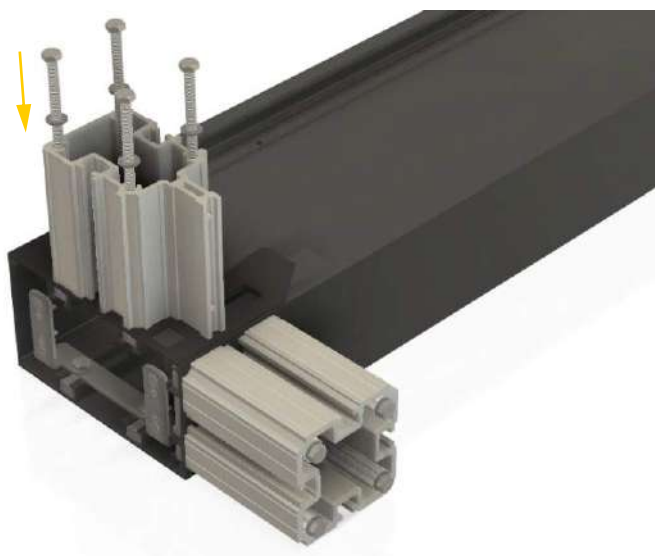
4. Sett inn PB80 brakettene i de markerte posisjonene.



5. Legg på koblingen mellom bakre profilen og sideprofilen.

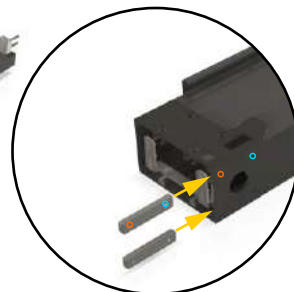


6. Monter koblingen til profilen med bruk av M8 x 140 festebolter. Husk å bruke skiver på hver av festeboltene.

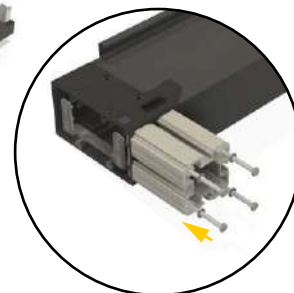


## 7. Repeter forrige steg for de andre kantene.

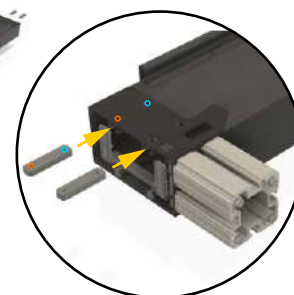
- Sett inn PB100 brakettene i hulrom i profilen.



- Monter koblinger mellom profiler og søyler med M8 x 140 festebolter. Husk å bruke skiver på hver av festeboltene.



- Sett inn PB80 brakettene i hulrom i profilen.



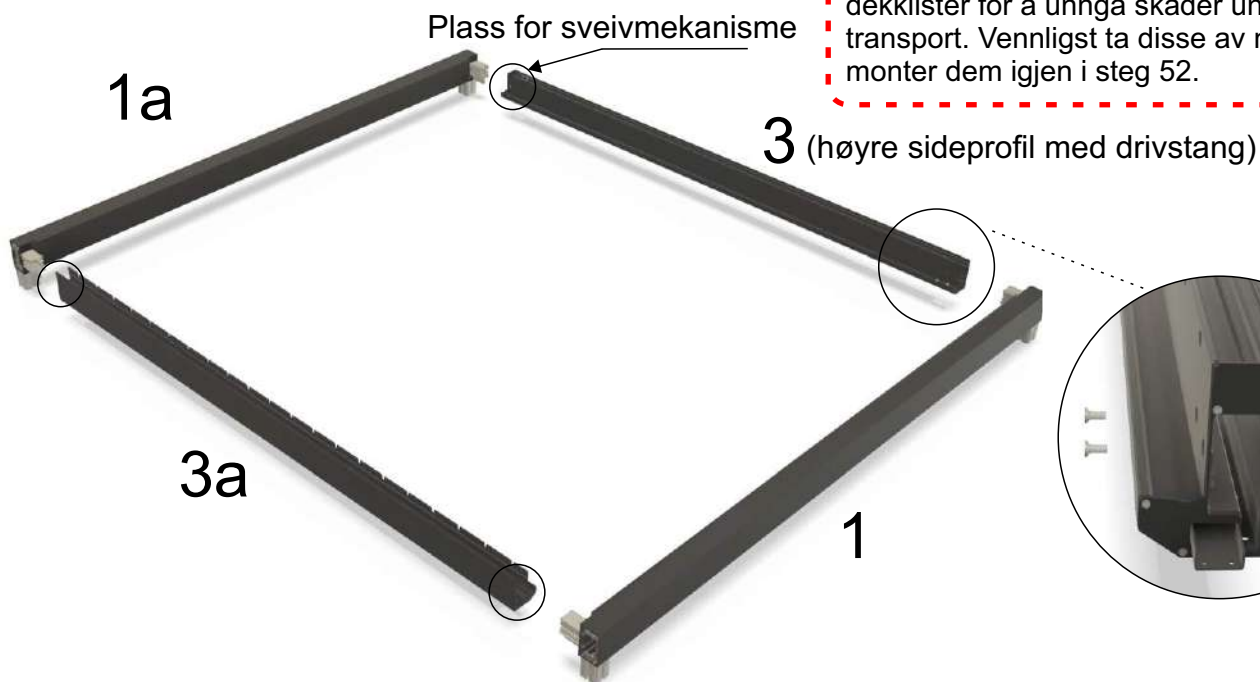
- Monter koblinger mellom bakre og fremre profiler og sideprofiler med M8 x 140 festebolter. Husk å bruke skiver på hver av festeboltene.



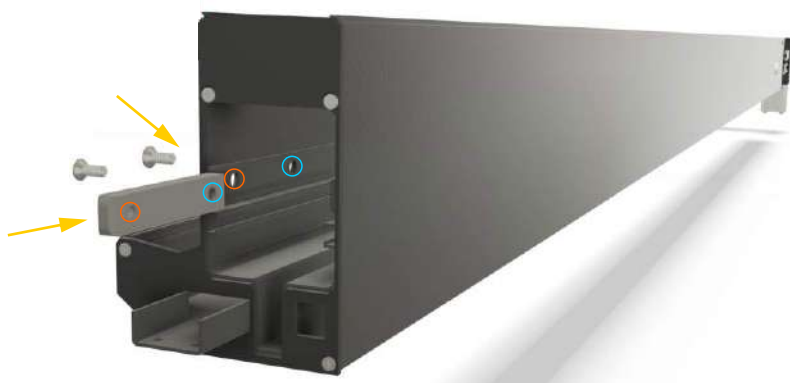
**For neste monteringsstrinn trenger du:**

- 1 stk. Venstre sideprofil (3a)
- 1 stk. Høyre sideprofil (3)
- 4 stk. PB100 brakett
- 8 stk. M8 x 20 unbrakoskrue, konisk
- 8 stk. M8 x 45 unbrakoskrue, konisk

## Klargjøring av sideprofiler (3 og 3a)

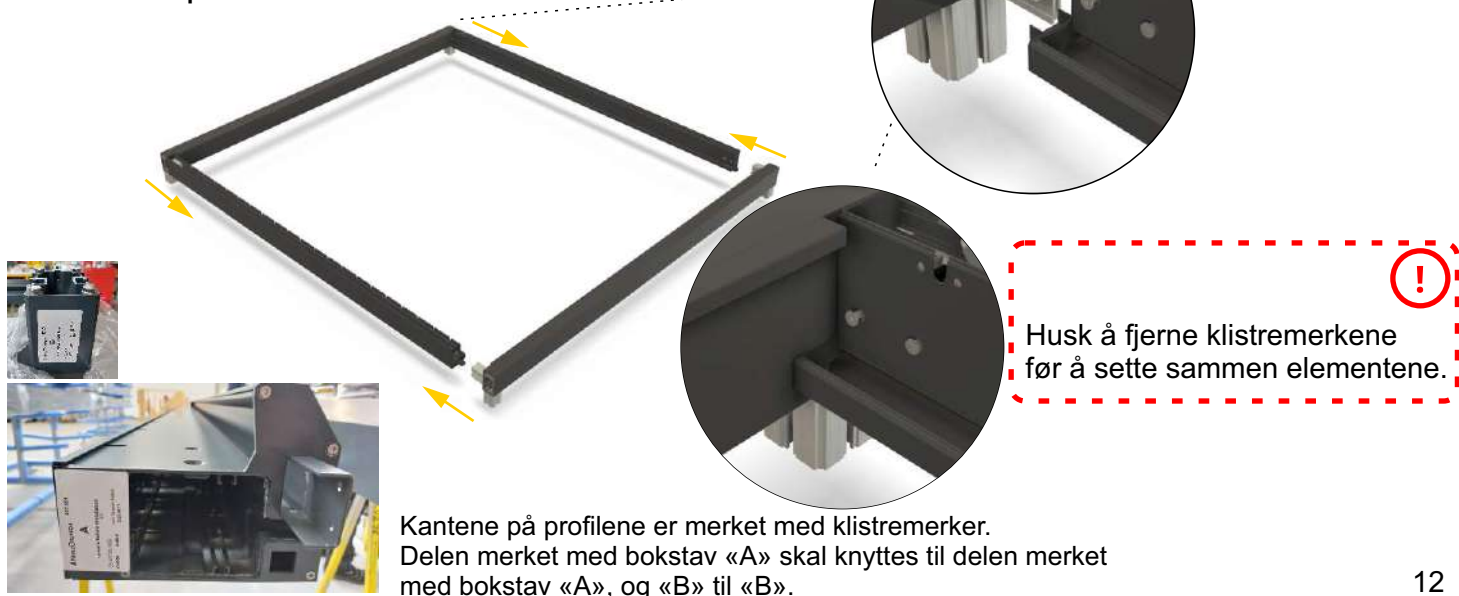


8. Sett inn PB100 brakettene i hullrom i sideprofilen og fest dem litt med M8 x 20 unbrakoskruer.

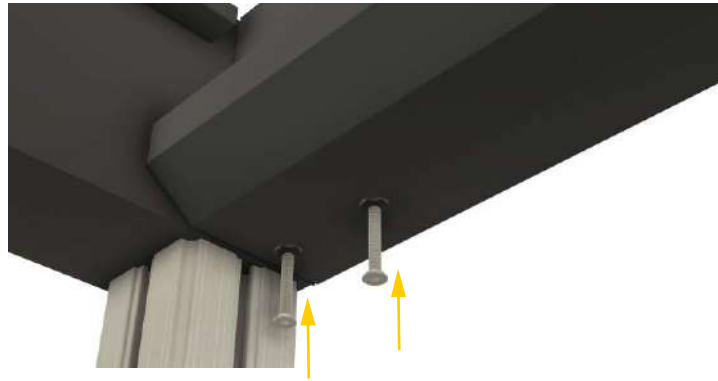


9. Repeter forrige steg for alle kantene på sideprofilene.

10. Sett sammen de ferdige bakre og fremre profilene med sideprofilene.



11. Skru unbrakoskruer M8 x 45 inn i de nedre hullene i sideprofilene.



12. Stram til skruene på brakettene helt.



13. Repeter forrige steg for alle kantene på sideprofilene.



**For neste monteringsstrinn trenger du:**

4 stk. Bunnplate

4 stk. Ben

16 stk. M8 x 140 unbrakoskrue, konisk

16 stk. 8,4 skive

16 stk. M8 mutter

4 stk. Søyler

16 stk. PB100 brakett

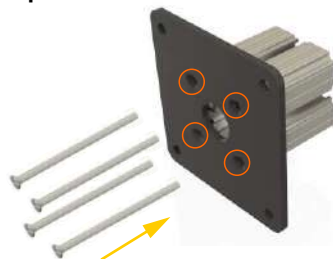
32 stk. M8 x 20 unbrakoskrue, konisk

## Klargjøring av søyler (4)

14. Monter bunnplate på ben med M8 x 140 unbrakoskruer.  
Husk å bruke skiver på hver av skruene.



Klargjør bunnplate og ben.



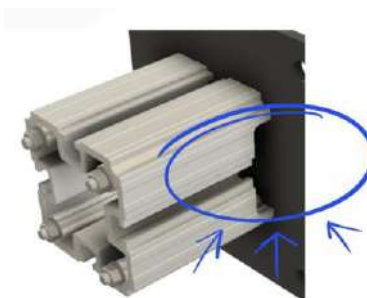
Sett inn skruene fra undersiden.



Sett inn skivene på skruene i benet.



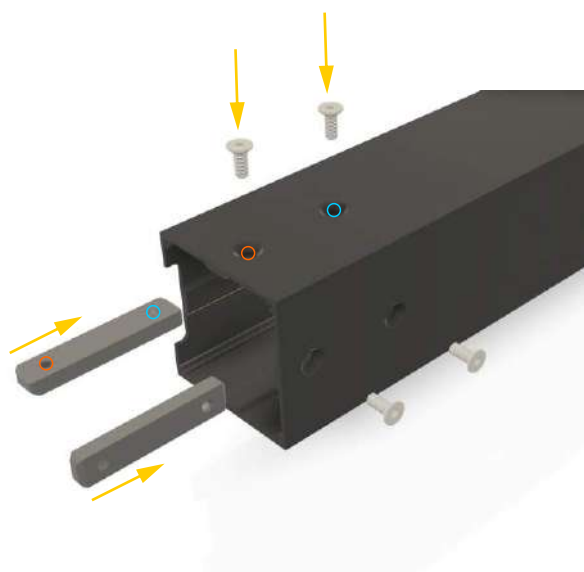
Skru mutterne på skruene.



Bruk delen med hullet for vannavløp. Sørg for at avløpet er i retning mot bunnplaten.

15. Monter alle fire ben på samme måte.

16. Sett inn PB100 brakettene i den nedre delen av søylen (delen med hull for vannavløp) og fest dem med M8 x 20 unbrakoskruer uten å dra dem helt til.

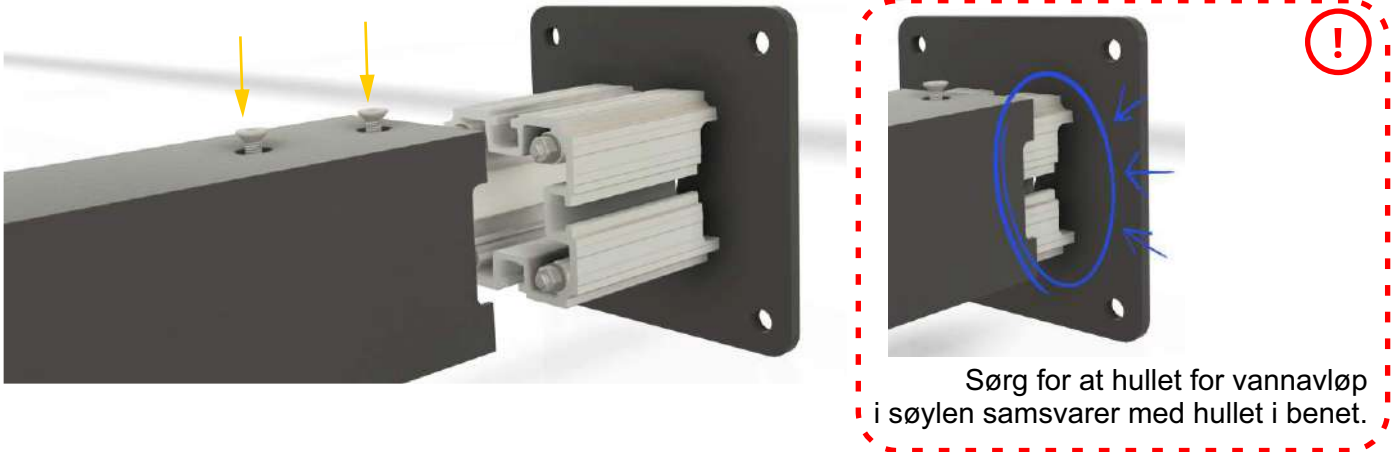


Ikke dra boltene helt til ennå. Brakettene må bevege seg fritt for å forenkle monteringen i de neste monteringsstrinnene.

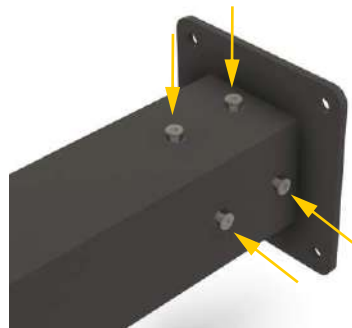


17. Repeter forrige steg for alle søyler.

18. Sett den nedre delen av søylen (delen med hull for vannavløp) på det ferdige benet.

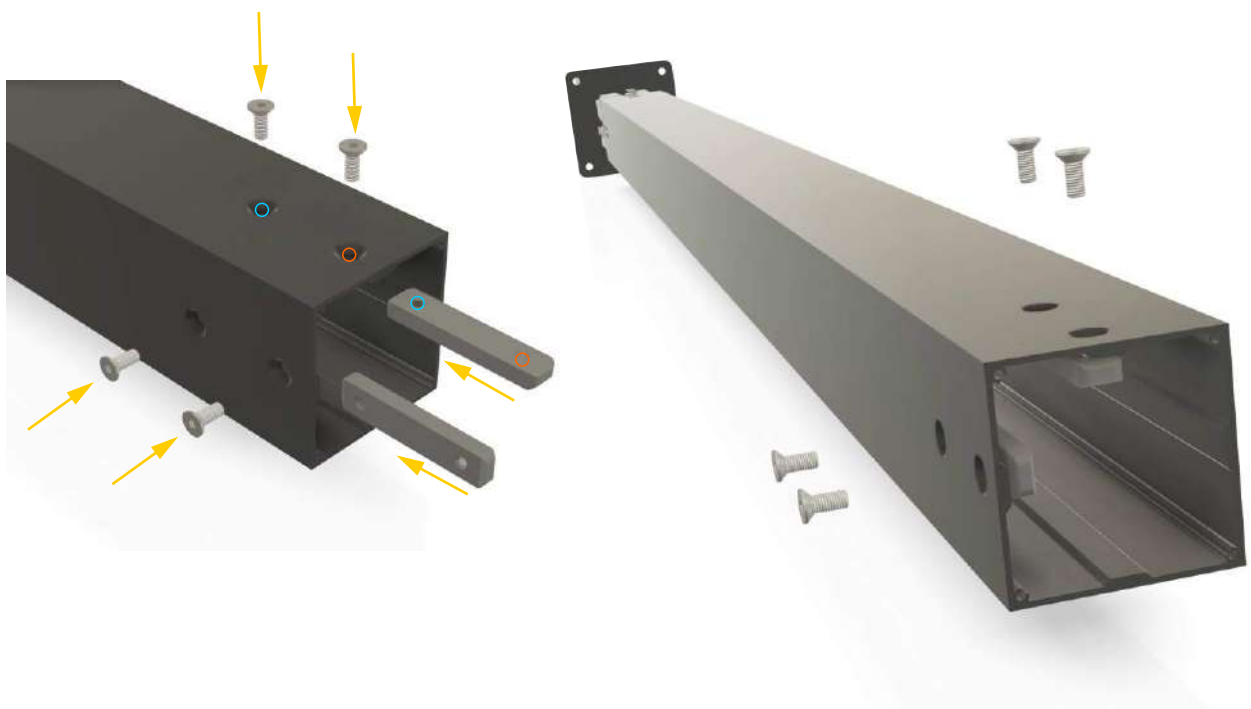


19. Nå kan M8 x 20 unbrakoskruene på brakettene strammes til helt.




20. Sett resten av søylene på bena.

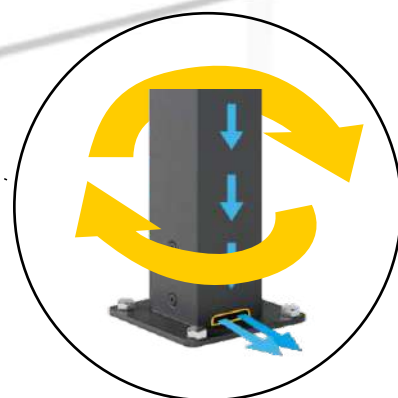
21. Plasser PB100 brakettene inne i den øverste delen av søylen og fest dem med M8 x 20 unbrakoskruer uten å dra dem helt til.



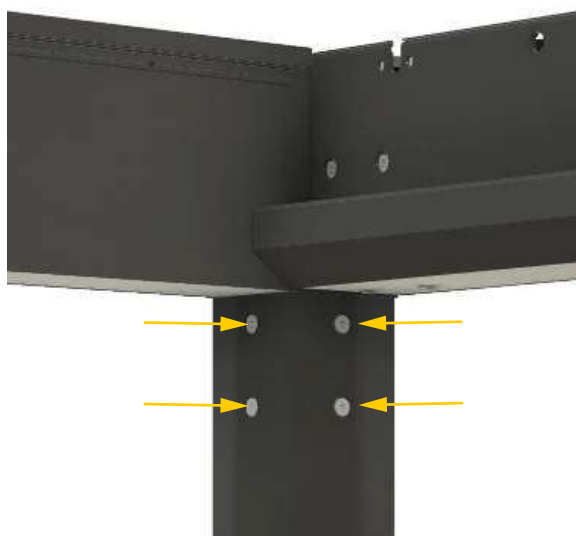
22. Løft den konstruerte rammen til en høyde på ca. 260 cm og støtt opp med søylene.
23. Se på de nummererte klistremerkene for å sette profilene på de riktige søylene, dvs. N1 til N1, N2 til N2, N3 til N3 og N4 til N4.
24. Senk rammen langsomt ned på søylene.



Husk å fjerne klistremerker før du knytter elementene til hverandre. 

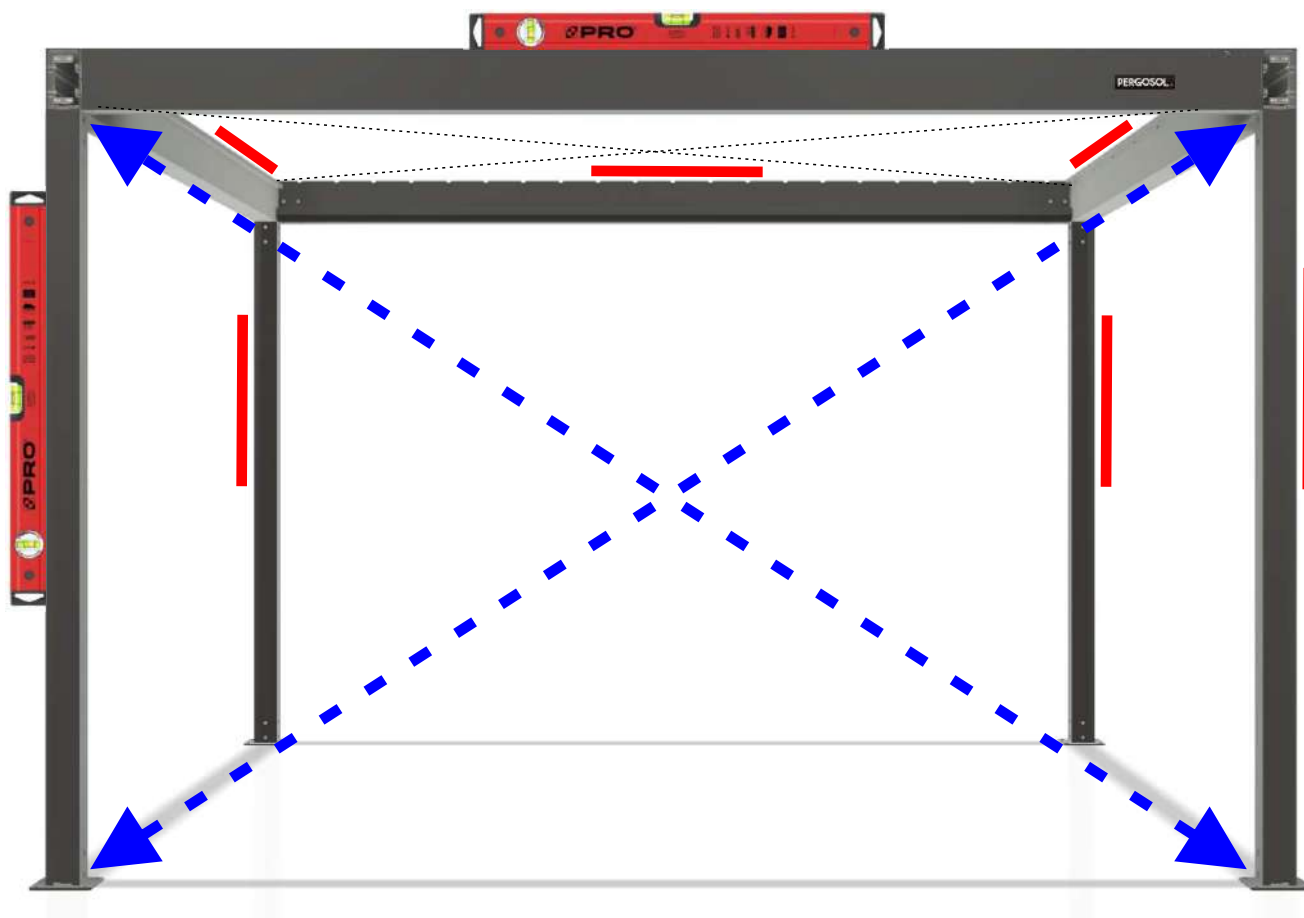


25. Stram til skruene på brakettene i hver av søylene ved kantene helt.



## Forankring av pergola

26. Sjekk om pergola står i vater både horisontalt og vertikalt. Sjekk hver profil og søyle med vaterpass.
27. Mål diagonaler på hver vegg. Begge diagonalene på den ene vegg skal være like.



Pergola er nå klart til å forankres i underlaget.

### Det er noen viktige vilkår som gjelder:

- Vi anbefaler forankring med bruk av 250 kgs-**betongblokker** i dimensjoner 40cm x 40cm x 70cm for hver søyle.
- For montering i betong kan du bruke f. eks. gjengestenger med minst M10-gjenge som skal festes ca. 15-20 cm dypt med kjemiske anker.

Man kan også bruke stålankere med en diameter på minst 10mm for montering. Det er viktig å merke seg til at bunnplaten skal festes i midten av betongblokken for å unngå sprekker i betong.

Montering i underlaget må gjennomføres i henhold til instruksjon fra produsent av festemateriellet.

Pergola kan også monteres i treverk. I dette tilfellet må man sikre seg at treverket er stabilt og godt forankret i underlaget.

Dersom det er nyttig, skal man bygge noen ekstra elementer i trebjelker som ben og søyler skal plasseres på.

Bena skal monteres med treskruer – vi anbefaler å bruke størrelse på minst M10 x 80.

Før montering av treskruer skal man bore et hull i treverket med et bor på samme eller litt mindre diameter som treskruen. Dette vil forhindre at treverket sprekker.

## **For neste monteringsstrinn trenger du:**

### **For Pergola 3x3:**

- 16 stk. Lamell
- 31 stk. Glidelager MFM-1016-08
- 2 stk. Deksel
- 1 stk. Toppbrakett
- 2 stk. M5 x 16 unbrakoskrue, panhode
- 15 stk. 8 x 25 glideskive
- 15 stk. 3,2 x 18 Saksesplint
- 4 stk. 4G blokkeringslist
- 12 stk. M6 x 12 unbrakoskrue, sylinderrhode, senkhode

### **For pergola 4x4 og 3x4:**

- 21 stk. Lamell
- 41 stk. Glidelager MFM-1016-08
- 2 stk. Deksel
- 1 stk. Toppbrakett
- 2 stk. M5 x 16 unbrakoskrue, panhode
- 20 stk. 8 x 25 glideskive
- 20 stk. 3,2 x 18 Saksesplint
- 4 stk. 4G blokkeringslist
- 1 stk. 3G blokkeringslist
- 1 stk. 2G blokkeringslist
- 15 stk. M6 x 12 unbrakoskrue, sylinderrhode, senkhode

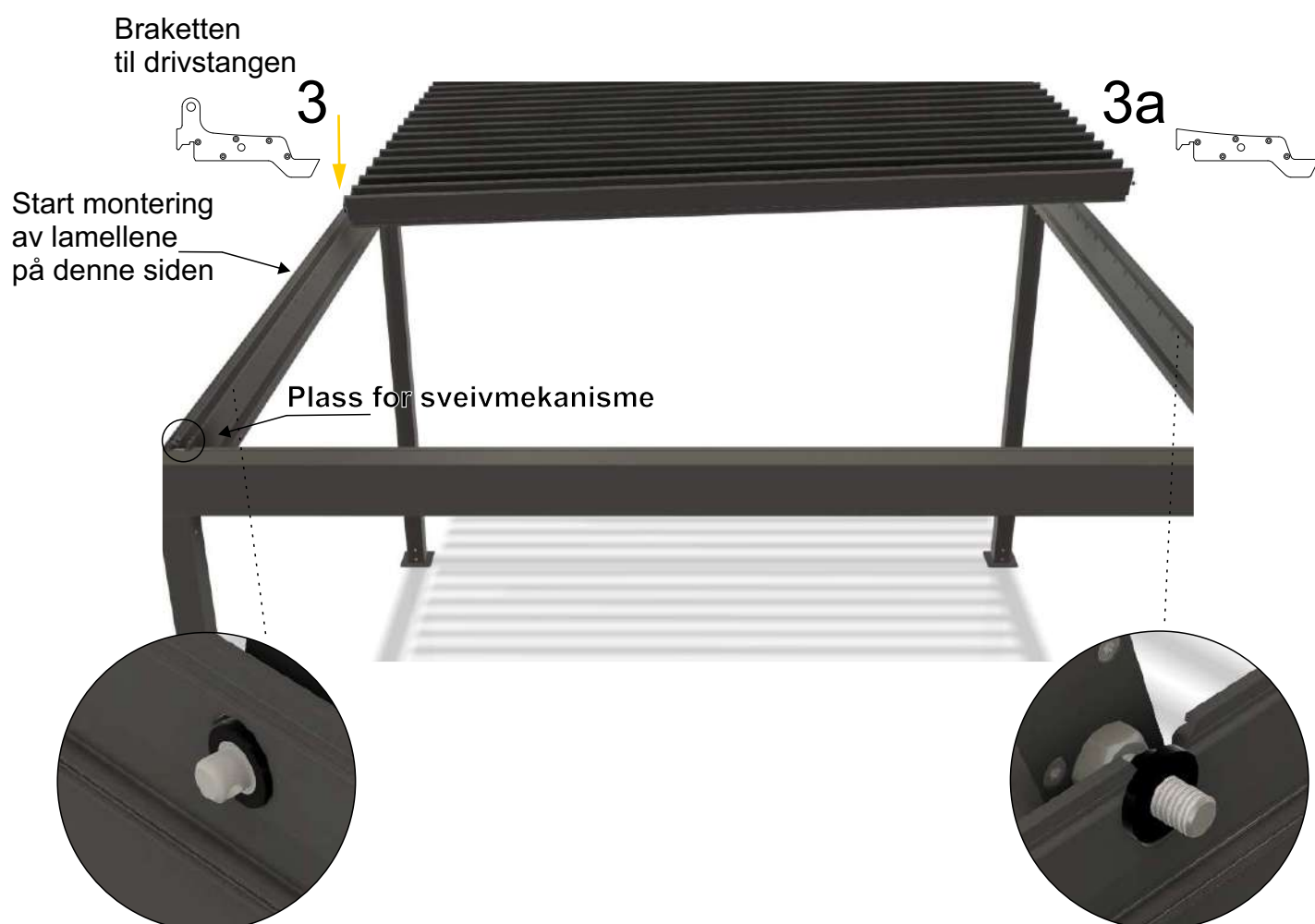
## Montering av lameller på pergolas tak

MERK: En lamell med drivaksel skal monteres sist i rekken.

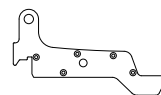


Montering av lameller skal alltid begynnes fra høyre side, der håndsviv skal monteres.

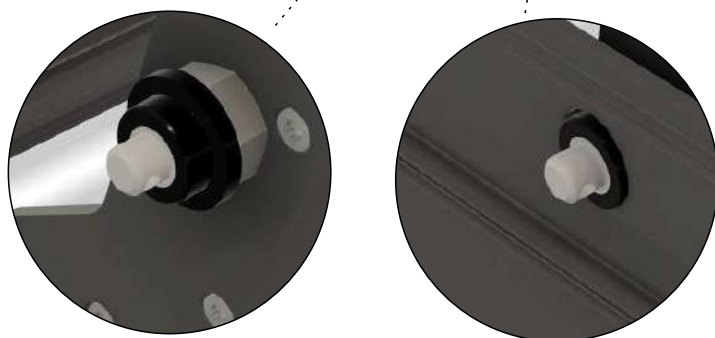
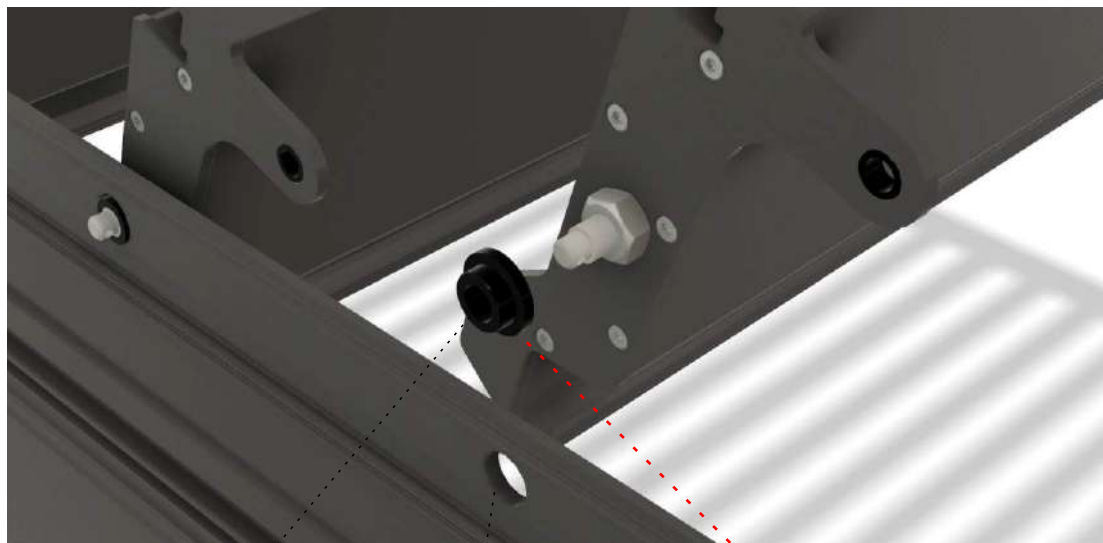
Den siden av lamellen med braketten til drivstangen må plasseres først i den høyre sideprofilen (3), og deretter senkes den andre enden av lamellen ned på den venstre sideprofilen (3a).



28. Sett inn glidelager i hver lamellende fra brakettens side.  
Press glidelagrene innover enden på hver lamell.

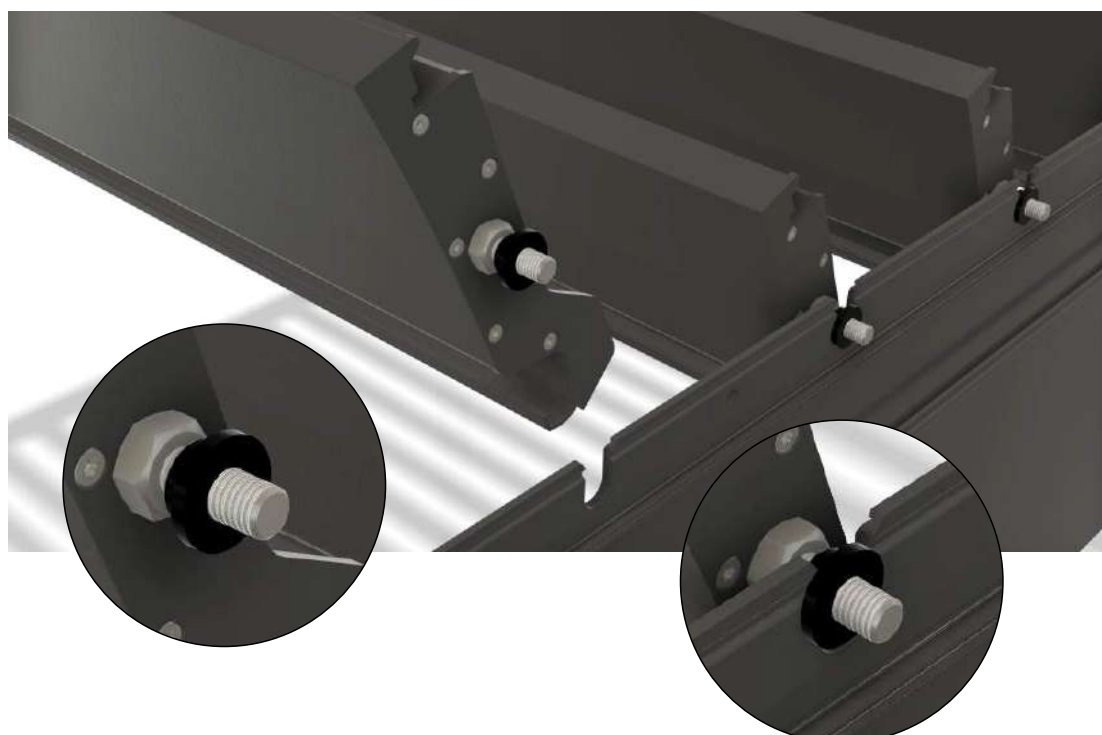


29. Deretter sett lameller inn i hullet på den høyre sideprofilen (3).



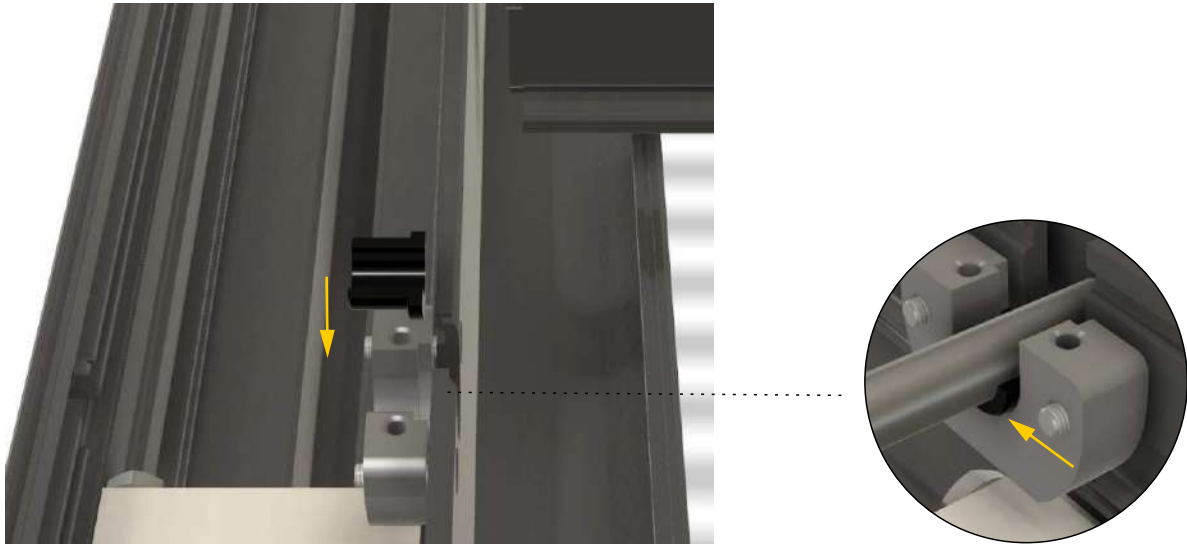
Pass på retning innretning  
av glidelageret.

30. På den andre siden press glidelageret utover og sett lamellen  
på den venstre sideprofilen (3a).

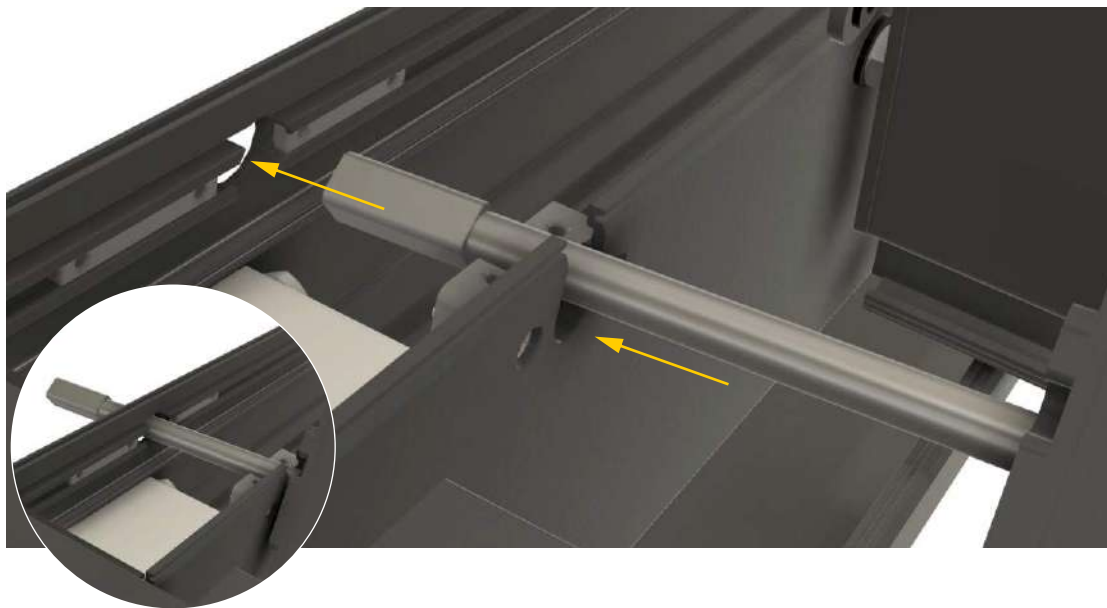


## Montering av lamell med drivaksel

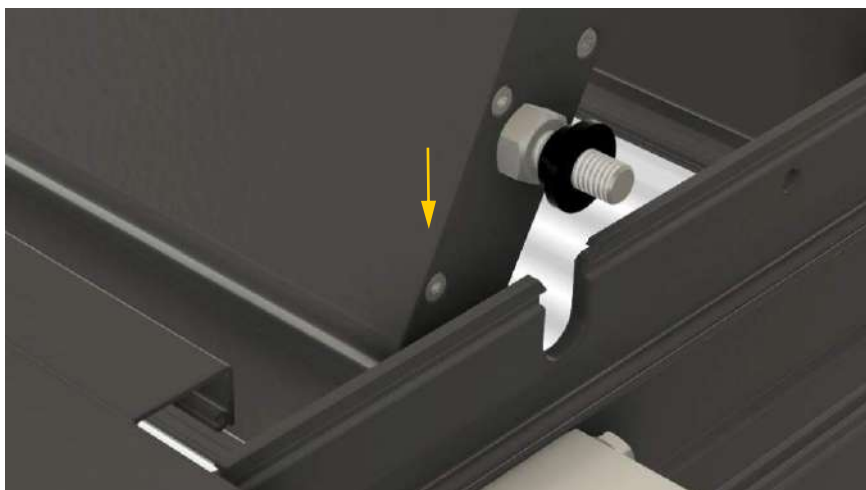
31. Sett inn deksel i styrehull.



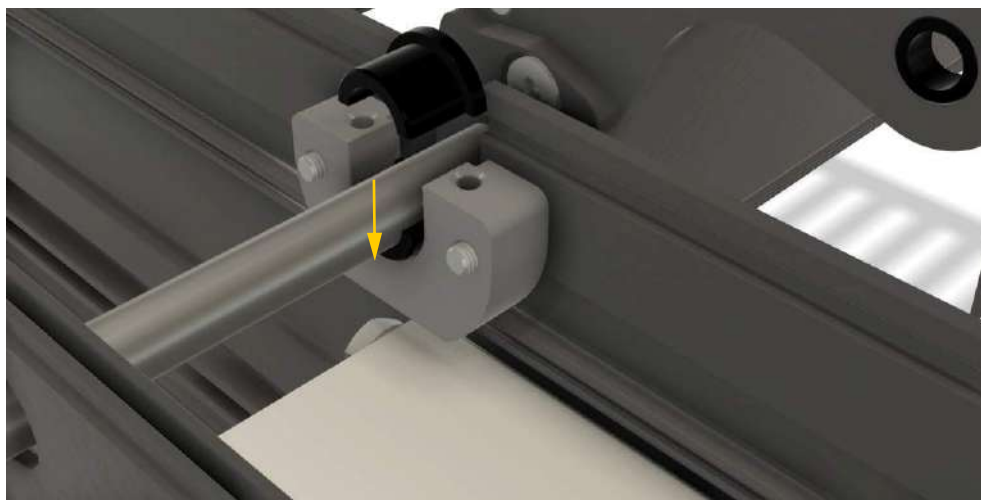
32. Sett inn lamell med drivaksel slik at drivakselen drar gjennom høyre sideprofilen (3).



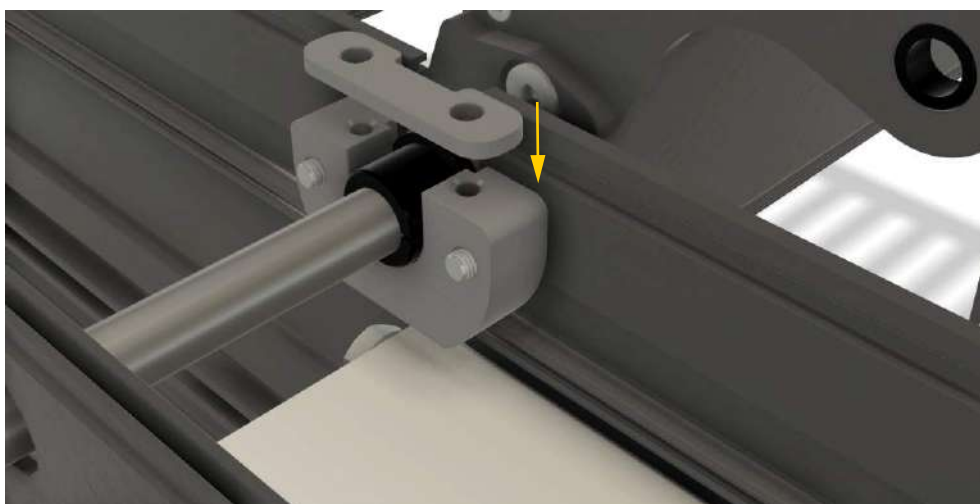
33. Sett inn lamellen på den venstre sideprofilen (3a). Husk å sette inn glidelageret.



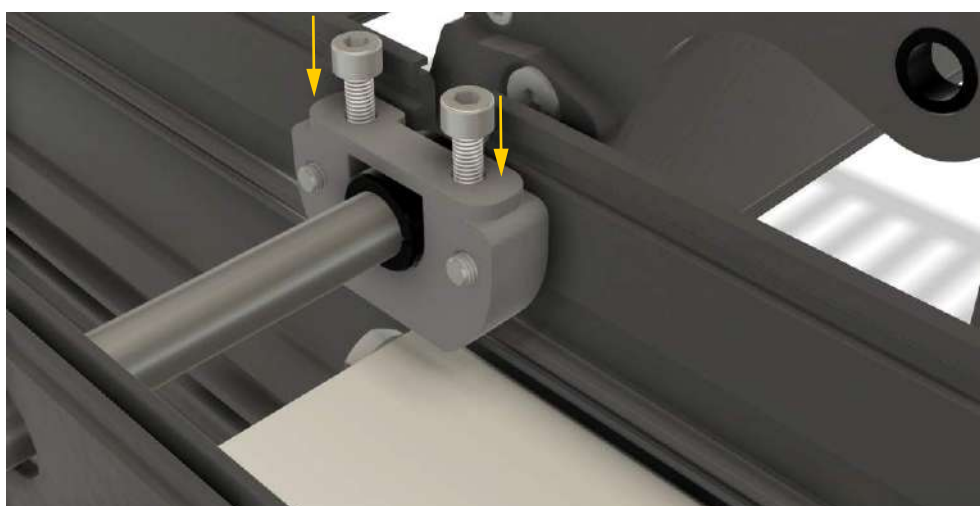
34. Sett inn den andre delen av deksel.



35. Legg på toppbrakett.



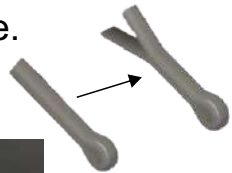
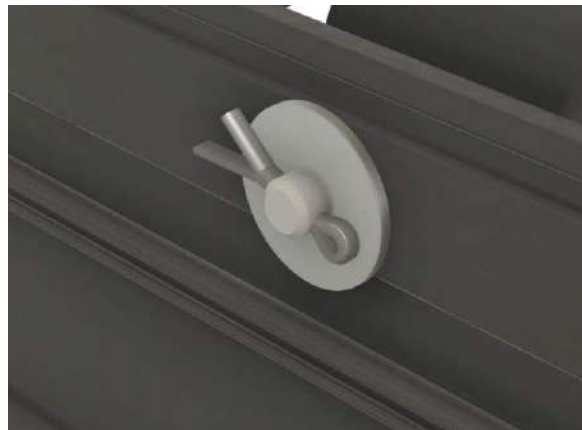
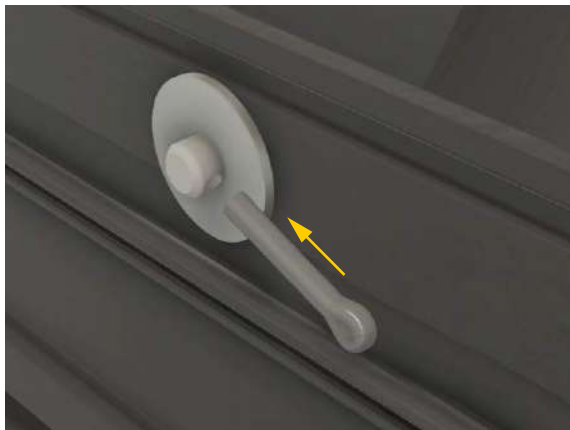
36. Fest toppbraketten med M5 x 16 festebolter.



37. Sett 8 x 25 glideskiver på endene til resten av lamellene i den høyre sideprofilen (3).



38. Sett inn 3,2 x 18 saksplinter og bøy dem litt for å blokkere glideskivene.

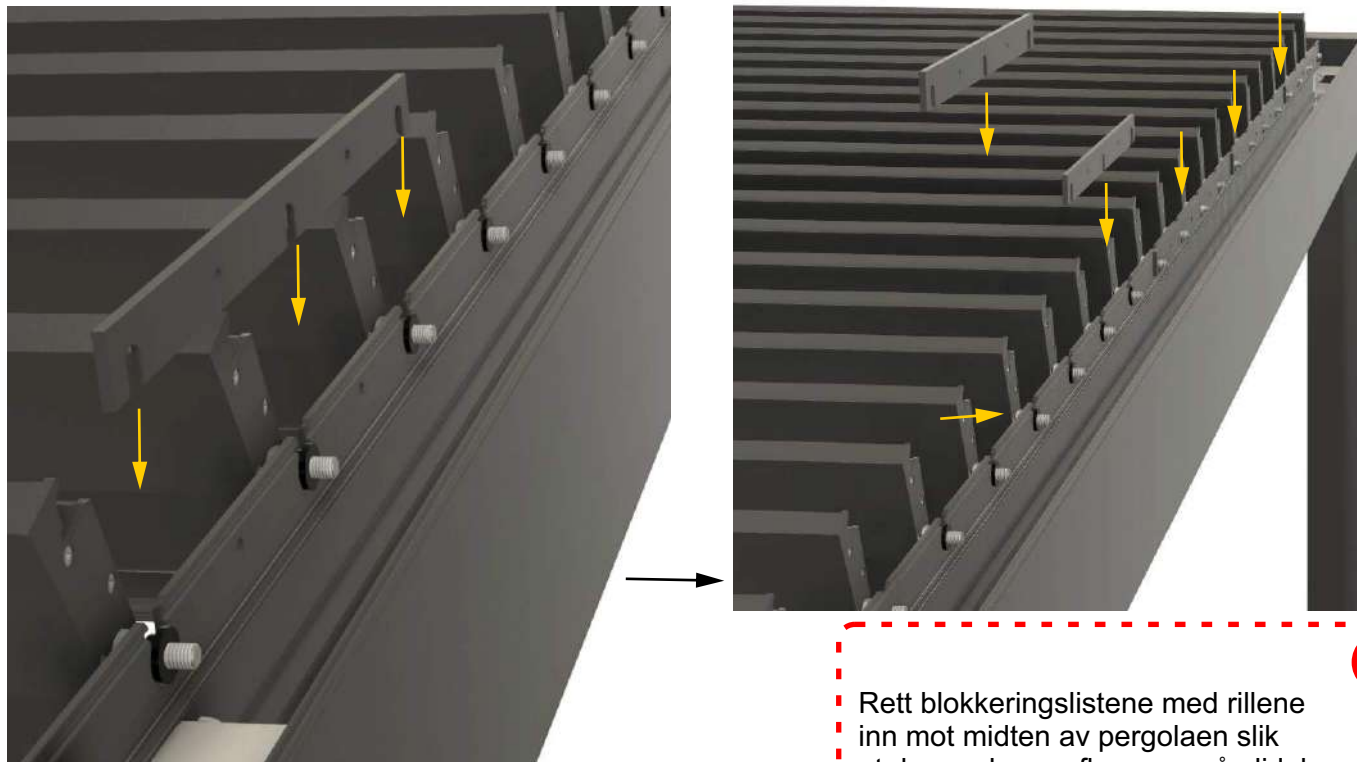


39. Blokker alle lamellene i sideprofilen (3) på plass på denne måten.

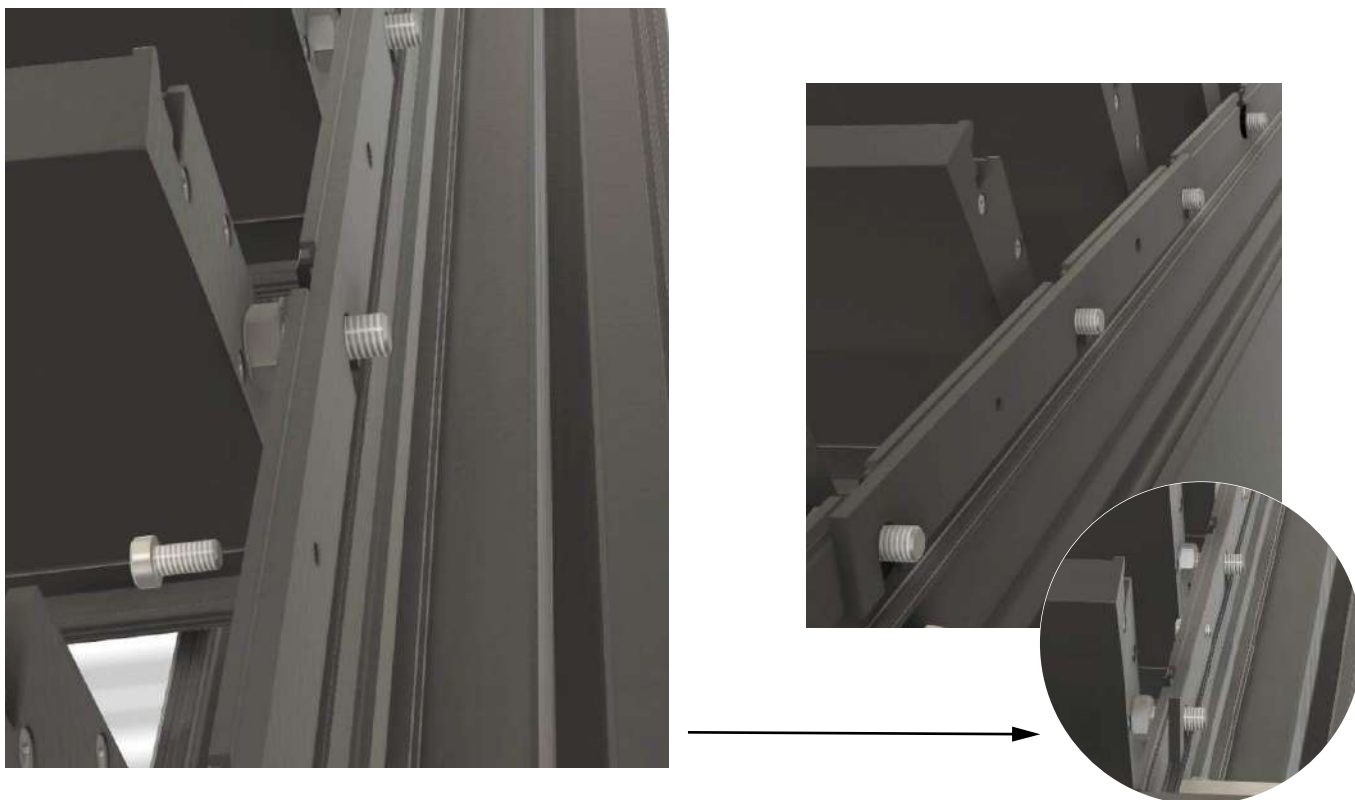


40. På den venstre sideprofilen (3a) blokker lamellene ved hjelp av blokkeringslister.

41. Sett blokkeringslistene på lamellene.



42. Fest blokkeringslistene med M6 x 12 unbrakoskruer.



**For neste monteringsstrinn trenger du:**

- 1 stk. Monteringsplate for sveivmekanisme
- 2 stk. M5 x 20 unbrakoskrue, konisk
- 6 stk. M6 x 20 unbrakoskrue, konisk
- 1 stk. Brakett for sveivmekanisme
- 1 stk. Adapter for sveivmekanisme
- 3 stk. M6 x 40 unbrakoskrue, sylinderrhode
- 1 stk. Dekkplate for sveivmekanisme
- 4 stk. M5 x 8 unbrakoskrue, panhode

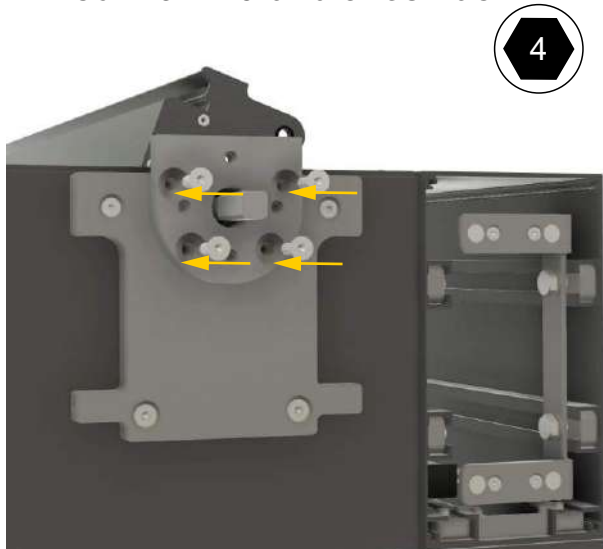
# Montering av sveivmekanisme

43. Skru på monteringsplate for sveivmekanisme med M5 x 20 og M6 x 20 unbrakoskruer.

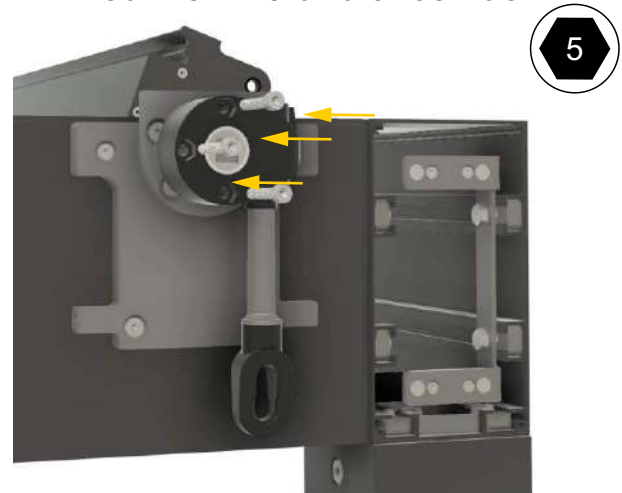


Brakettene i profilen er festet med plastbånd for sikkerhets skyld under transport. Disse må fjernes før monteringsplaten skal monteres.

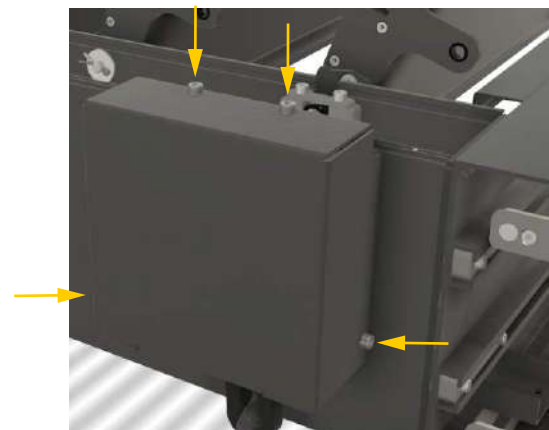
44. Skru på brakett for sveivmekanisme med M6 x 20 unbrakoskruer.



45. Skru på adapter for sveivmekanisme med M6 x 40 unbrakoskruer.



46. Skru på dekkplate for sveivmekanisme med M5 x 8 unbrakoskruer.



**For neste monteringsstrinn trenger du:**

**For pergola 3x3:**

1 stk. Drivstang

16 stk. M8 x 25 unbrakoskrue, sylinderrhode

16 stk. 0818 glideskive

16 stk. M8 selvgjengende mutter

1 stk. Håndsveiv

**For pergola 4x4 og 3x4:**

1 stk. Drivstang

21 stk. M8 x 25 unbrakoskrue, sylinderrhode

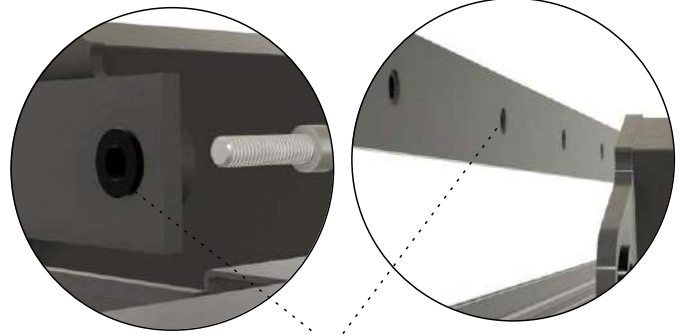
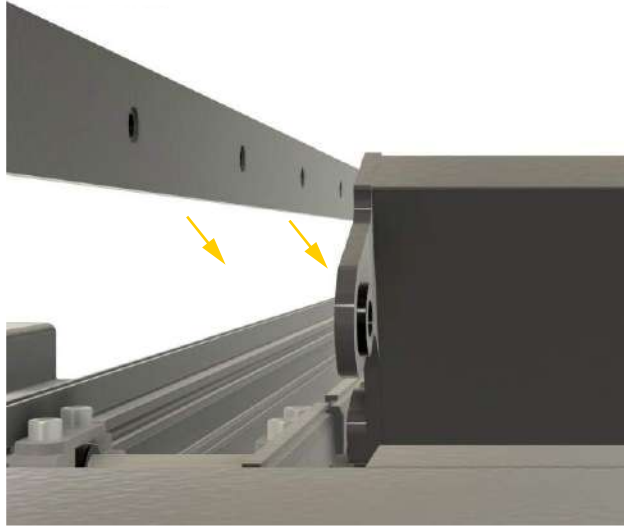
21 stk. 0818 glideskive

21 stk. M8 selvgjengende mutter

1 stk. Håndsveiv

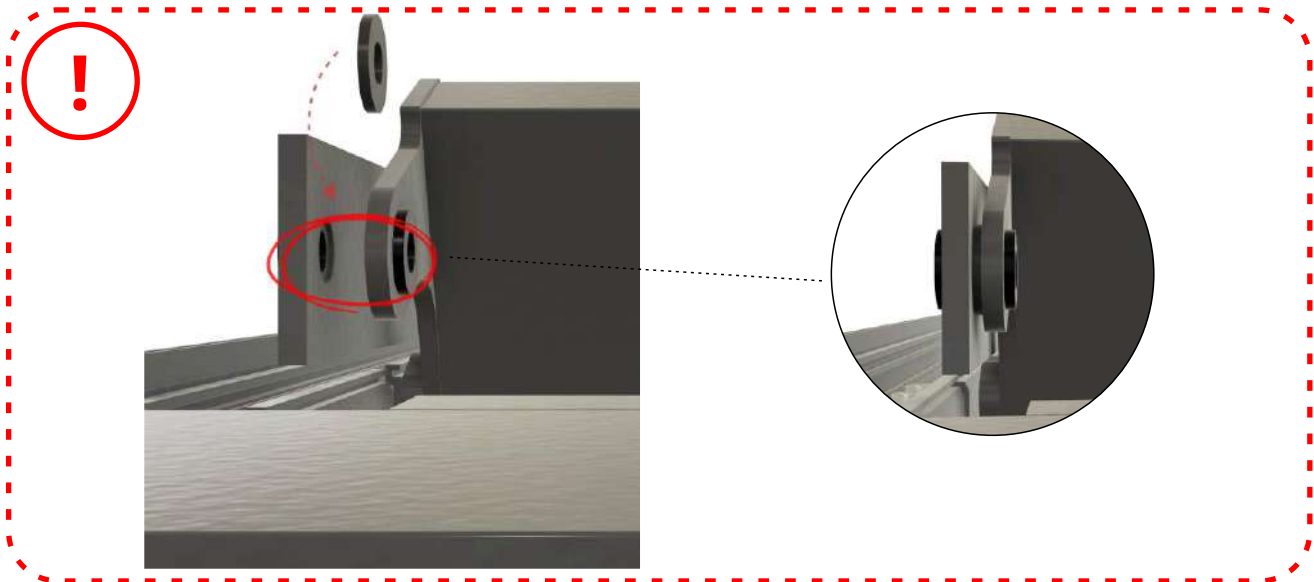
## Montering av drivstang

47. Sett drivstangen på toppen av lamellene ved siden av brakettene.

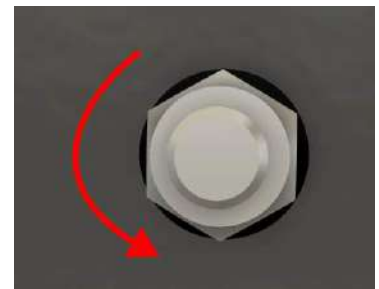
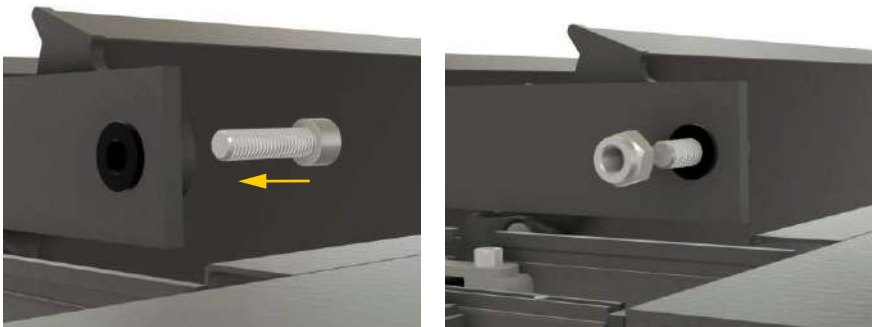


Flensene på glidelagrene i drivstangen skal vendes mot utsiden av pergolaen.

48. Husk å sette inn 0818 glideskiver mellom hver lamellenden og drivstangen.



49. Fest drivstangen til alle lamellene med M8 x 25 unbrakoskruer og M8 selvgjengende muttere.



Merk! Først stram til mutteren helt og deretter løsn en halv omdreining. Dette lar drivstangen bevege seg fritt.

50. Sørg for at alle lamellene er knyttet til drivstangen på denne måten.

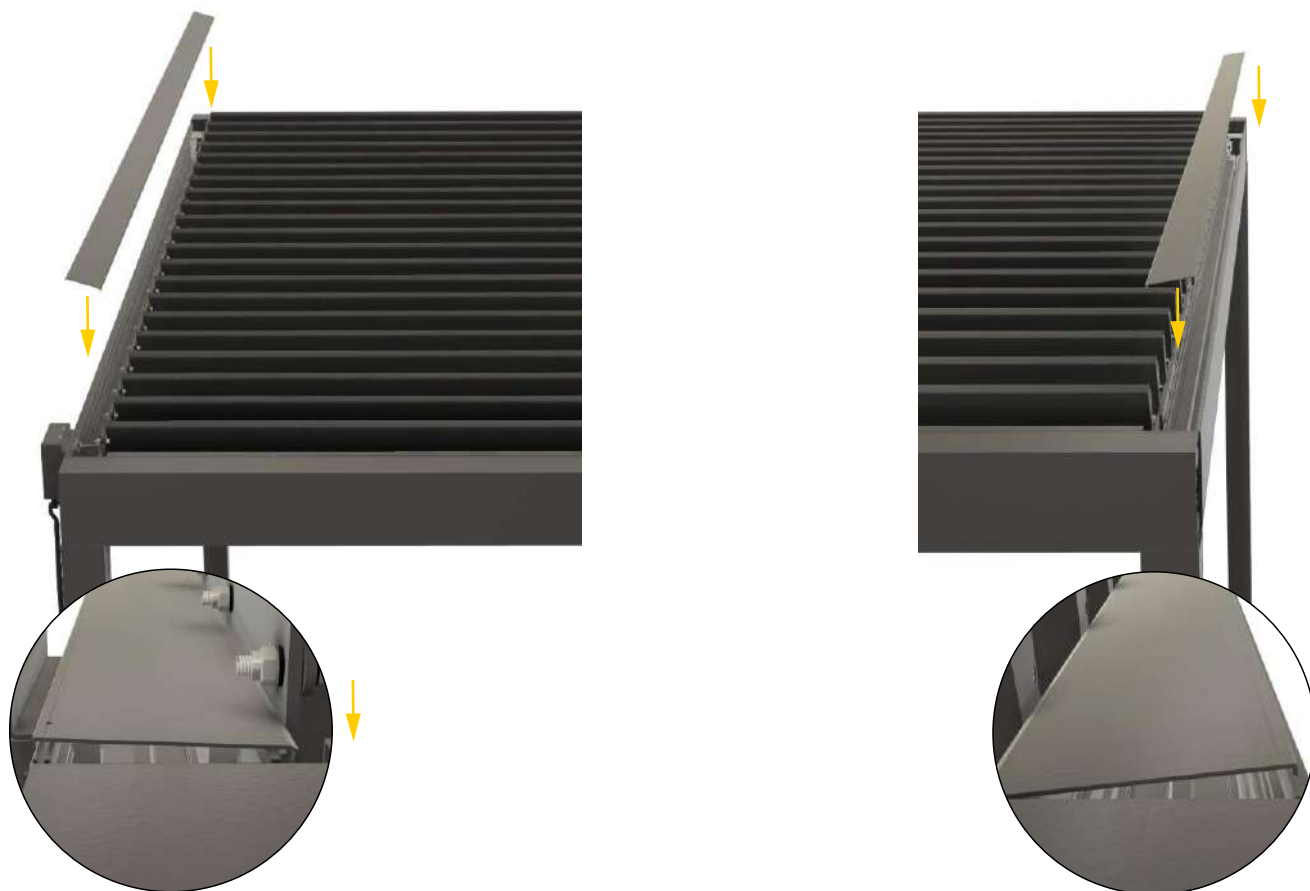


51. Plasser håndsveiv i adapteren for sveivmekanismen og sjekk om mekanismen fungerer som den skal. Lamellene skal bevege seg jevnt uten å bruke mye kraft på håndsveiven.

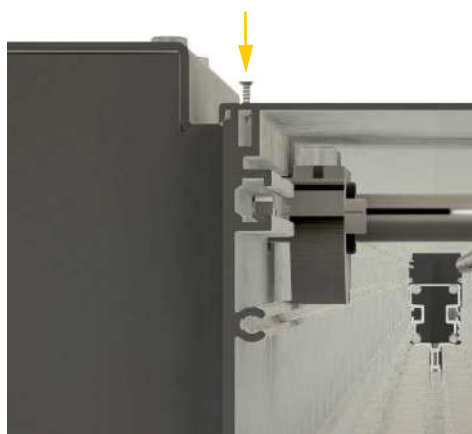
**For neste monteringsstrinn trenger du:**

2 stk. Dekklist  
4 stk. Magnetplate  
3,5 x 9,5 skruer

52. Monter dekklister på begge to sideprofilene.



53. Fest de to dekklistene med 3,5 x 9,5 skruer.



54. Monter magnetplater på alle kantene på pergolaen.





Takk for at du valgte Pergosol pergola!

Vi håper den vil være til nytte for deg i mange år og gi deg komfort, skygge og et stilig avslapningssted.

Behold denne monteringsanvisningen

**Ta gjerne kontakt med oss dersom du har noen spørsmål eller trenger hjelp:**

**[info@pergosol.no](mailto:info@pergosol.no)**

[www.pergosol.no](http://www.pergosol.no)